

NEMESEBB
ÉS HASZNOSABB FOGLALATOSSÁG
NEM LEHET, MINT A HAZAI NYELVET
A LEGFŐBB TÖKÉLETESSÉGRE VINNI



Főidézet az ajtó fölött: Kemény, festhető műanyaghabból kivágott, 8 mm anyagvastagságú betűk a falfelületre ragasztva. A betűk kemény műanyaghabból lézerkivágással készülnek. A betűk teste matt fekete, a felületük aranyozva. Betűmagasság: 122 mm

Megvilágítás: A bal és a jobb oldali párkány tetejére rögzített egy-egy 15W LED spot, 8 fok nyílásszögű, lágy kontúrú fénnel az idézetre egyenletesen irányítva, keresztbe világítva (a jobb oldali lámpa az idézet bal felületét, a bal oldali lámpa az idézet jobb oldali felületét világítja). Fényerősség a megvilágított felületen mérve: 150–200 lux.

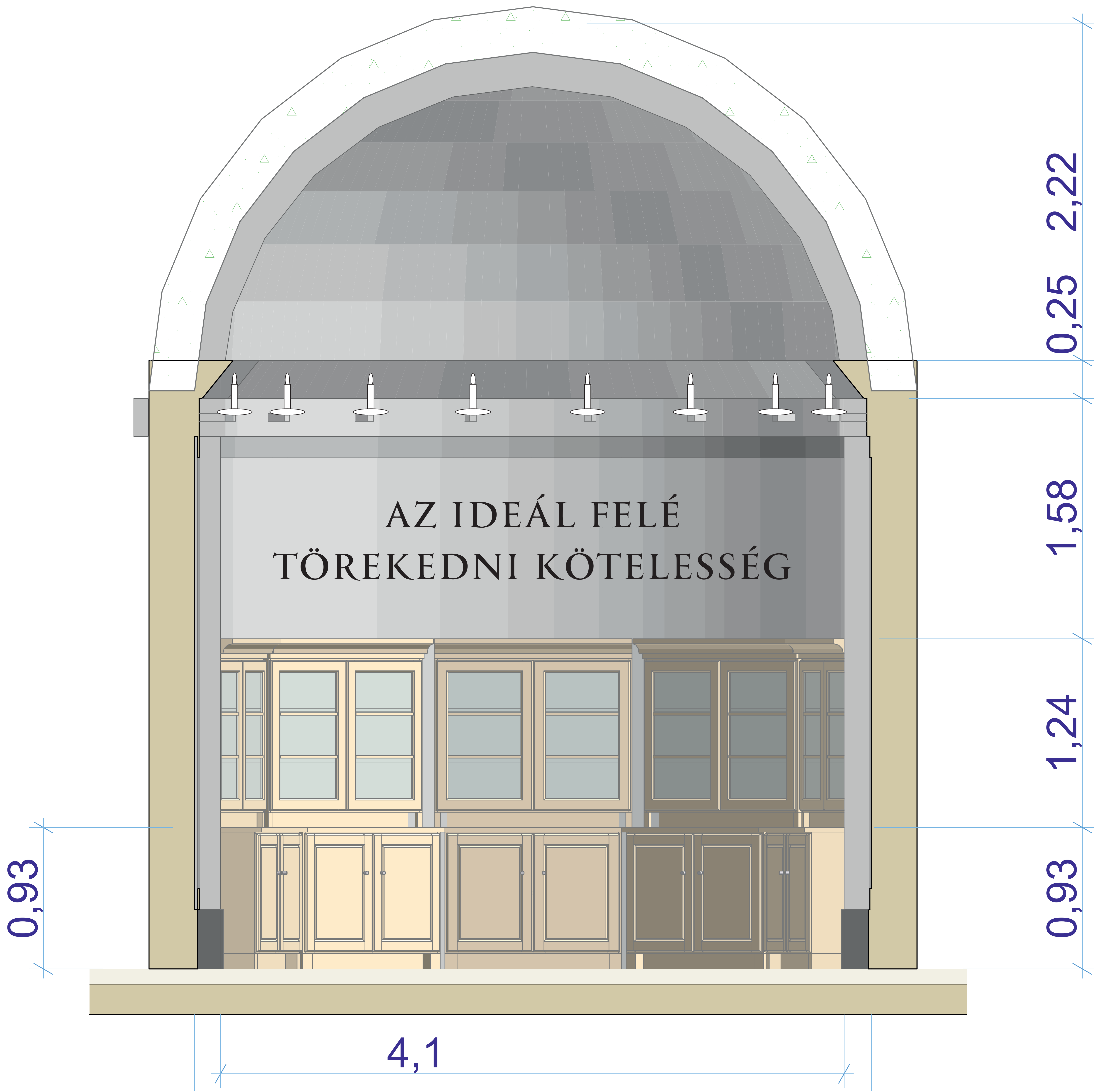
Címeres zászlók az ajtó két oldalán: Alapanyag: sötétkék bársony, két rétegű (párnahuzat jelleg) vetex közbéléssel. Fent 40 mm bújtató a felgüggesztéshez. Alul 10 cm hosszú aranyrojt. A címerek hímzéssel készülnek. Méret: 85 x 100 cm (bújtatóval együtt) + rojt. A zászlókat tűzvédelmi vegyszerrel kell kezelni.

Megvilágítás: A bal és a jobb oldali párkány tetejére rögzített, egy-egy 15W LED spot, 8 fok nyílásszögű lágy kontúrú fénnel az egyes zászlókra irányítva az azonos oldalakon. Fényerősség a zászlók felületén mérve 150-200 lux.

A fűtőtesetek fekete kerete a fal színével megegyező színű festékkel festendő.

Mennyezetvilágítás: A párkányokról fölfelé a kazettás boltozat derengő megvilágítása: Körben a párkányzaton lapos alu LED profilból fölfelé irányított gyenge súrolófény a boltozatokra. 3000K színhőmérséklettel a mennyezeten, maximum 250–300lux fényerővel.

A: Az ajtó melletti sarokban, jobbra lent található elektromos elosztóra egy 3 oldalú, önmagában megálló dobozt kell készíteni kemény műanyagból (pl.: Kömadur), hogy ne legyen kitéve a nedvességnek. Ennek a doboznak a külső felére kell felkasírozni a doboz melletti lábazatról készült fotó öntapadásra kiprintelt képét. Így a doboz a lábazatba fog olvadni.



**Főidézet a szekrény fölött:**

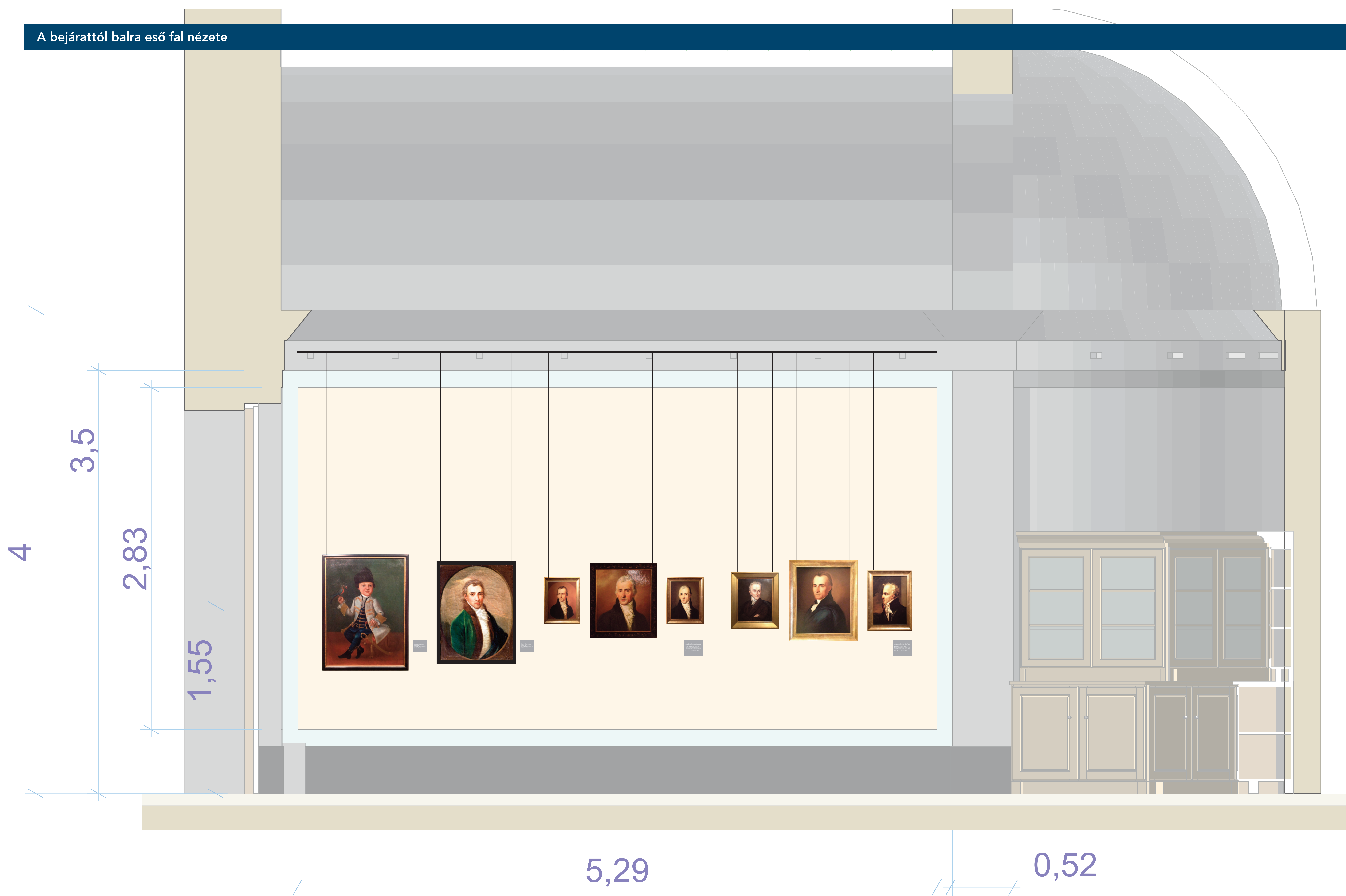
Kemény, festhető műanyaghabból kivágott, 10 mm anyagvastagságú betűk a falfelületre ragasztva. A betűk kemény műanyaghabból lézerkivágással készülnek. A betűk teste matt fekete, a felületük aranyozva. Betűmagasság: 214 mm

A kivitelezéskor a felragasztás előtt, a helyszínen ellenőrizni kell a sorok pontos elhelyezését a talajról nézve!

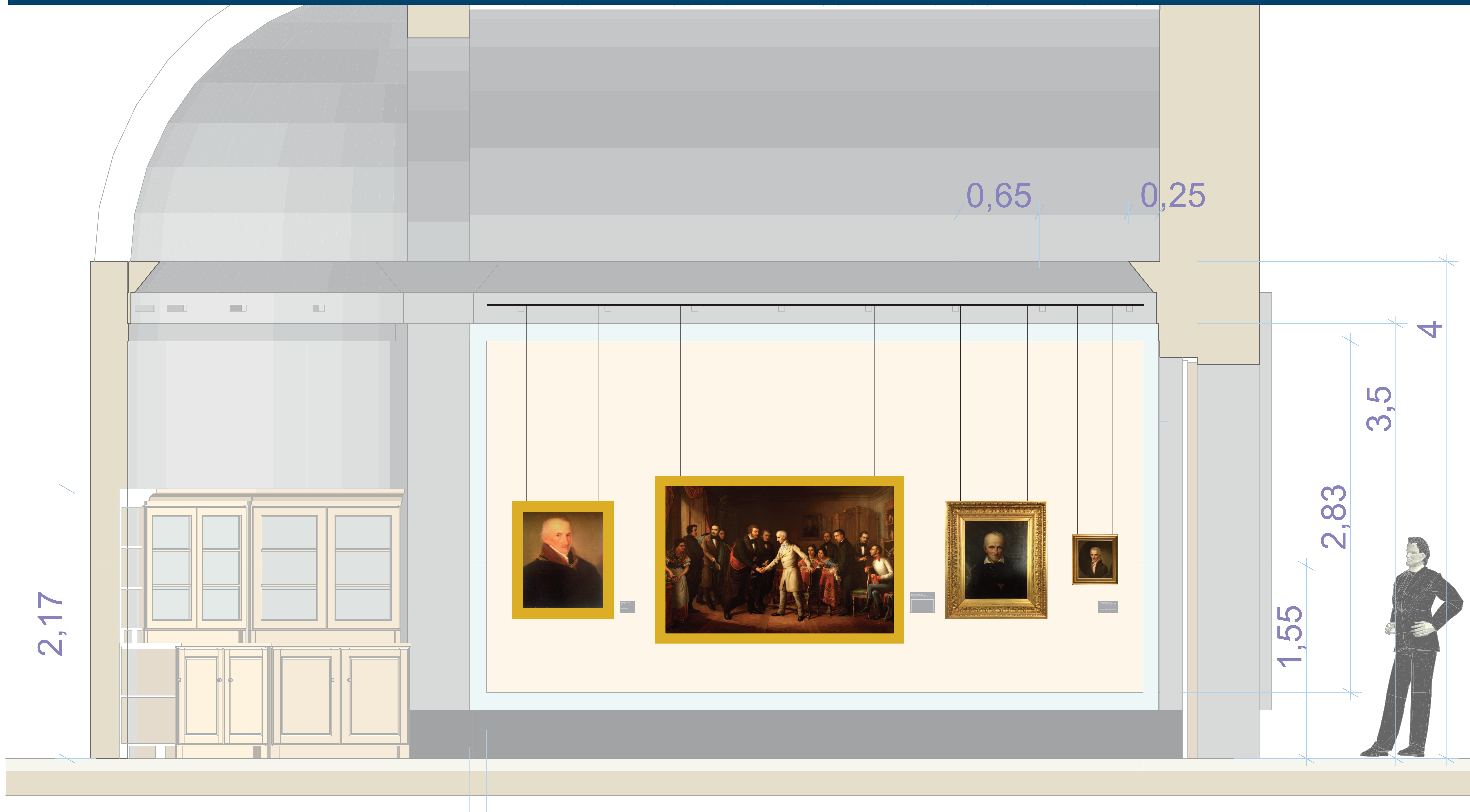


Az apszisban a párkány alatti 8 db koszorútartó kampóvégre egy-egy egyedi tervezésű, gyertyafényt imitáló fényforrást javaslunk elhelyezni. A meglévő kampókkal kiegészülve falikarként jelennek meg a térben. Az egyes kampókon viaszfogó tányért szimbolizáló, tányérszerű elemmel, hosszú viaszgyertyát idéző, gyertyalángot imitáló LED fényforrással, a meglévő kampóval együtt falikart képező egyedi formaterv alapján gyártott tárgy. Fényereje hangulatkeltő, teljesítménye maximum 0,5W. Színhőmérséklete: 2700 K.

Megvilágítás: A bal oldali boltív párkány tetejére rögzített (a boltív takarásába pozícionált) 2db 15W LED spot, 8 fok nyílásszögű, lágy kontúrú fénnel az idézetet egyenletesen elosztatva. Fényerősség a feliraton mérve: 250–300 lux. Ügyelni kell arra, hogy a szekrény a lehető legkevesebb fényt kapja ezekből a lámpákból.



Függesztett bal oldali keretes képek megvilágítása: A jobb oldali párkány tetejére rögzített 8db LED fényforrású reflektor az egyes képekkel szemből, jobbról pozícionálva. Az összes portré késelt megvilágítással a kereteket nem világítva. Fényerősség a képek felületén mérve 100-150 lux.

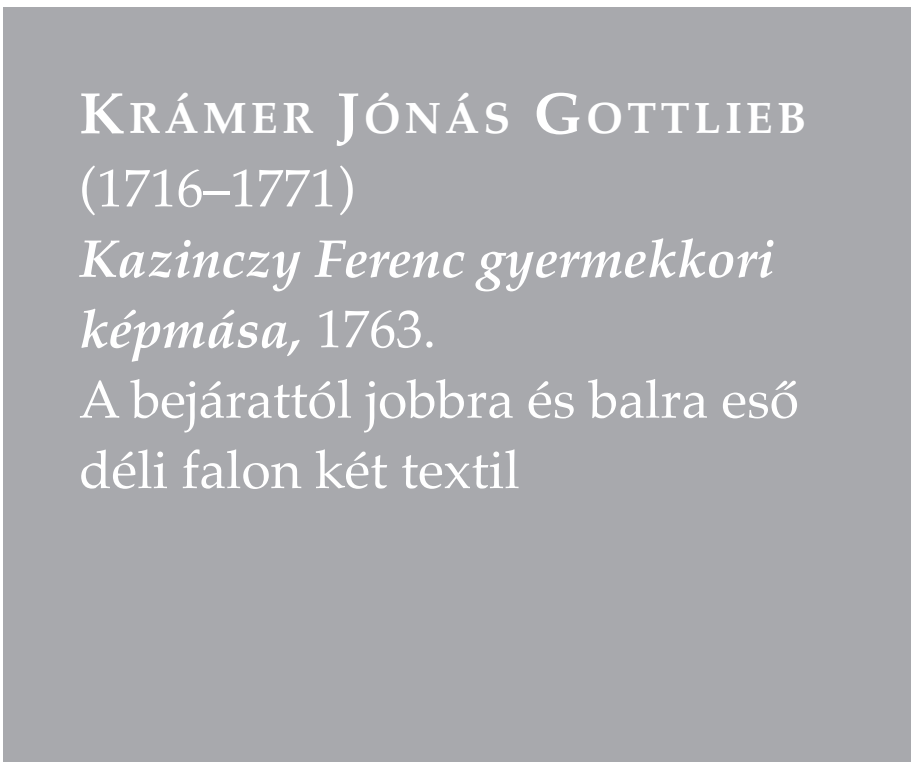


A keretes képek függesztése: mindkét oldalon a falakból kiálló koszorútartókra rögzített fémrúdról dróttal, vagy a Nielsen képasztó rendszer damyljával.

A képfeliratok: lézergravírozással készülő műanyag táblák. Szürke alapon negatív fehér szöveggel. A falfelületre ragasztva.

Függesztett jobb oldali keretes képek megvilágítása: A bal oldali párkány tetejére rögzített LED reflektor az egyes képekkel szemből, jobbról pozícionálva.

A nagyméretű portéra egy késelt, a keretet nem világítva, a nagyméretű képre kettő soft spot egyenletesen vízszintes oválfénnyel, a két kisebb portét szintén egy-egy késelt megvilágítással. Fényerősség a képek felületén mérve 100 –150 lux.



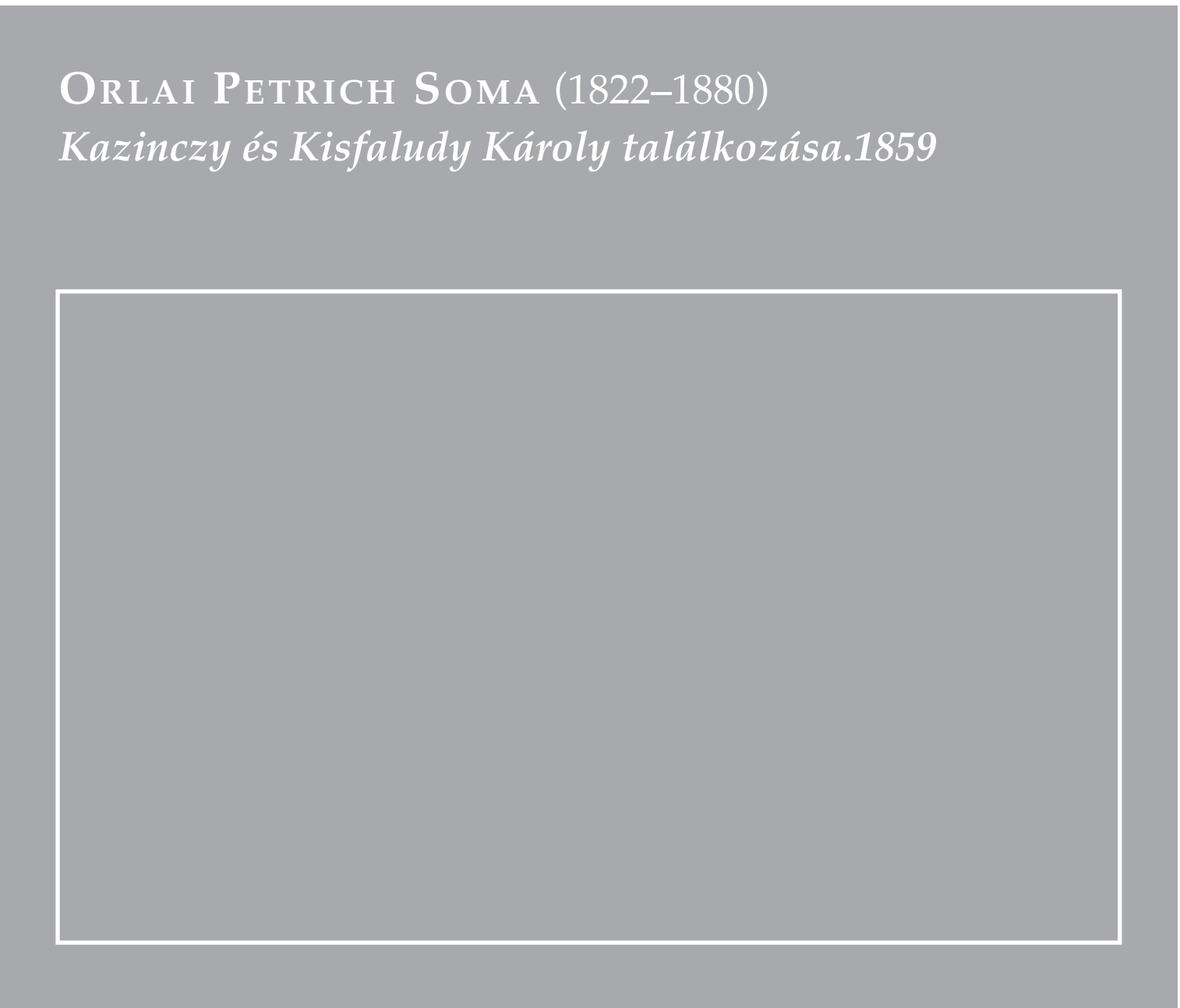
1-es képaláírás
120 x 100 mm

Lézergravírozással készülő műanyagtablák. Szürke alapon negatív fehér szöveggel. A falfelületre ragasztva.



3-as képaláírás
180 x 130 mm

Lézergravírozással készülő műanyagtablák. Szürke alapon negatív fehér szöveggel. A falfelületre ragasztva.



1-es képaláírás, magyarázó ábrával
200 x 170 mm

Lézergravírozással készülő műanyagtablák. Szürke alapon negatív fehér szöveggel. A falfelületre ragasztva.



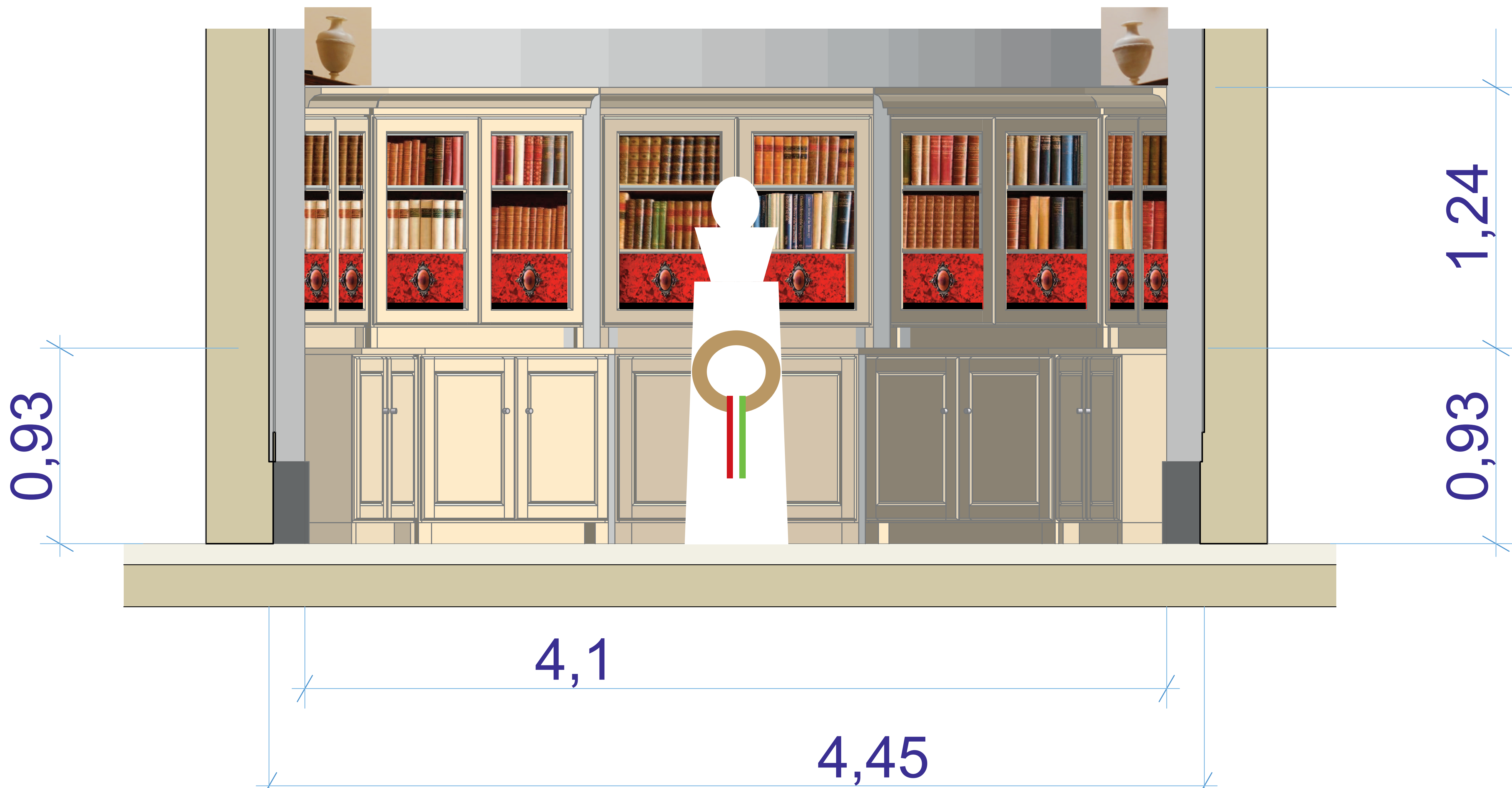
Képaláírások a vitrintáblákhoz:
kb. 360 (egyenként le kell mérni az ablakszemeket) x 30 mm

Öntapadós fóliára printelt képaláírások. Fekete alapon negatív fehér szöveggel. Az üvegfelületre ragasztva.

A képaláírások lézergravírozással készülő műanyagtablák a helyiségben uralkodó hő és páráviszonyok miatt.

Az alkalmazott lámpafajták:

- Késes reflektorok (a portrékra), 3000 K: 11db
- Lágyszálú keskenysugárzó 8 fok fény nyílásszögű spot-ok (nagy kép 2, mellszobor 1, szoboridézetek 4, címeres zászlók 2db), 3000 K 9db
- A szekrényben 15 db 1m-es 45 fokos alu LED profil +LED szalag opál búrával, 2700 K
- Súlyzó mennyezetvilágítás a körbefutó parkányról: 25m (apszis 14m, oldalak 5-5m, boltív parkány 1m) Lapos alu LED profil, +LED szalag átlátszó búrával, 3000 K
- Az összes lámpa fényforrása 96% RA indexű, legyen.
- A szekrényben a műtárgyakon a megvilágítás mértéke maximum 50-80 lux lehet.
- A képeken maximum 150 lux a megengedett fény mennyiség.

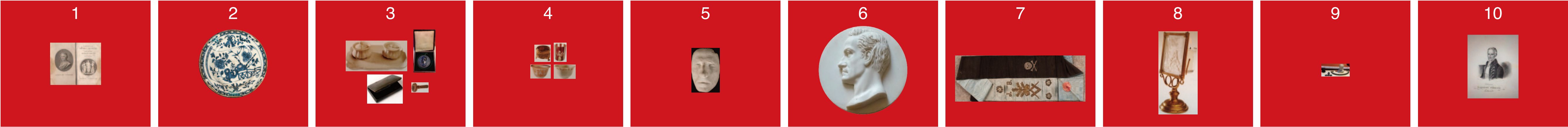


Kazinczy mellszobra a megszokott helyén, új, fából készült négyzetes keresztmetszetű, 125 cm magas, csonka kúp formájú fehér posztamensen. A posztamens frontoldalán a fém koszorúval, nemzeti színű szalaggal. **Megvilágítás:** A jobb oldali boltív párkány tetejére, a boltív takarásába pozícionált egy 15W LED spot, 8 fok nyílásszöggel. Fényerősség a fej homlokán mérve 200–250 lux.

A szekrény tetejére jobb és baloldalra helyezzék vissza az eddig is ott lévő két db alabástrom vázát. A felső két polcsorban könyvek sorakoznak. Ezeket a polcsorokat be kell vonni vörös *bársonnyal*, vagy selyemmel. Az, hogy milyen könyvek kerüljenek a polcokra, kurátori koncepció alapján meghozandó döntés.

Minden polcsor kapjon ledcsík világítást, amit úgy kell elhelyezni, hogy maga a fényforrás ne látszódjon, csak a fénye. Lehetséges, hogy ehhez a polcok külső alsó peremére egy takaróelemet kell szerelni (megfelelő magasságú lécz), amit a polcsorokon egyébként is használt bélésanyaggal be kell vonni. **A szekrény belső világítása:** 45 fokos alu LED profilból, opál búrával, szekrényenkénti táplálással, 96% ra indexű, 2700 K színhőmérsékletű, maximum 50–80 lux a tárgyakon mért felületi fény mennyiséggel. Lényeg tehát, hogy a szekrény üveges, vitrinrésze belülről teljesen meg legyen világítva, hogy a belépő látogató tekintetét az első pillanatban odavonzza a sugárzó látvány.

Az alsó polcsort vitrinszerűen használjuk:



1. Báróczynak Minden munkáji, újra kiadta Kazinczy Ferencz, Pest, Trattner, 1813. [Kinyitva a dupla metszetről.]
2. Tányér Kazinczy Ferenc háztartásából
3. Kazinczy Ferenc burnótszelencéje, Porcelán írókészlet Kazinczy tulajdonából, Antonio Fabris MTA Kazinczy-emlékérem, pecsétnyomó
4. Ékszerdoboz Kazinczy Ferenc tulajdonából, Csészék (1, 2) Kazinczy Ferenc tulajdonából, Csiszolt pohár címerrel Kazinczy Ferenc tulajdonából
5. Kazinczy Ferenc élőmaszkja 1816-ból
6. Vaÿ Miklós, Kazinczy Ferenc, fehér márvány dombormű, 1868
7. Kazinczy Ferenc szabadkőműves vállpántja
8. Gyertyaellenző Kazinczy Ferenc tulajdonából
9. Leletek a 2020-as ásatásból: porcelán babafej, gyűszű, törött kereszt, bútor vasalat darab, pénz
10. Ismeretlen litográfus Manschgo János (1800—1867) után, Kazinczi Kazinczy Ferenc táblabíró, 1828 vagy 1829, litográfia, papír

A fenti tárgyfotók egymáshoz képest méretarányosak!

A felső két polcsor esetében simán kell bevonni a textillel a felületeket, hiszen könyvek fognak odakerülni, nincsen szükség texturált felületképzésre, csak az egységes színű és anyagú háttérre, ami a világítás által látható lesz a különböző méretű könyvek között, mellett. A szekrény alsó polcsorát is ki kell bélelni vörös *bársonnyal*, vagy selyemmel, egy-egy „ablakszemet” dobozszerűen kialakítva.

Az alsó polcsor esetében nem csak bevont síkfelületekben kell gondolkodni, hiszen megfelelően egységes és esztétikus hátteret kell kialakítani a tárgyaknak, amely így összefogja a méretben és anyagban különböző, esetenként nem látványos, de jelentős tárgyakat. A lehetséges háttérképzési alternatívák:

1. Szabályos fodrozás (függönyszerűen) a függőleges felületeken és a plafonon; sík az alján.
2. Szabályos fodrozás (függönyszerűen) a függőleges felületeken és a plafonon; örvénylő, habos „gyűrész” (drapériaszerűen) az alján.
3. Szabályos, kárpitszerű, gombos kialakítás a függőlegeseken és a plafonon; sík, vagy örvénylő, habos „gyűrész” (drapériaszerűen) az alján.
4. Örvénylő, habos „gyűrész” (drapériaszerűen) körös-körül, befoglalva a tárgyakat.

A doboz „plafonjára”, a felette lévő polc aljára ledcsíkvilágítást helyezünk. A vezetékekezést a textil alá kell rejteni.

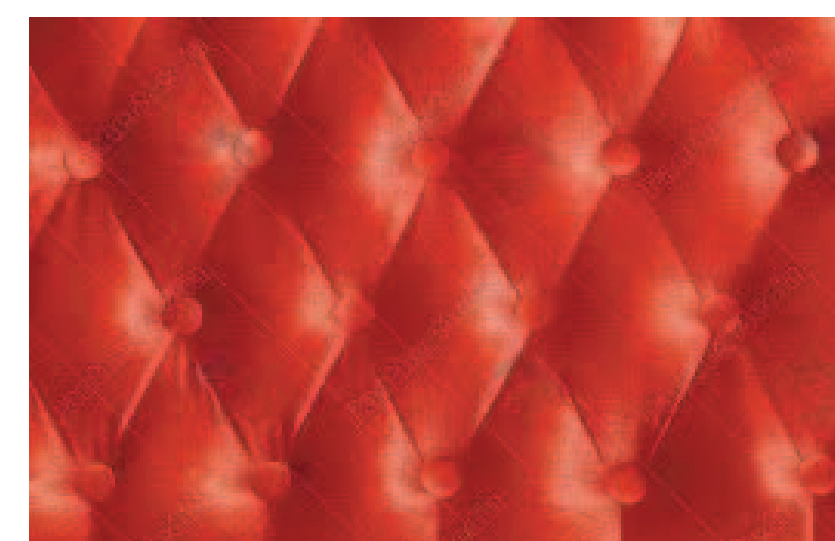
A tárgyakat úgy kell elhelyezni, hogy a szekrény előtt állva jól láthatóak legyenek a különféle testmagasságú látogatók számára, és megfeleljenek a műtárgyvédelmi előírásoknak. Az egyes tárgyak alá kartonból (savmentes) lehet támaszokat, tartókat készíteni, amelyeket a doboz bélésanyagával szükség szerint (ha látszik) be kell vonni. De lehetséges egyedileg készítettetett plexitartókat is alkalmazni, a restaurátorokkal történő megfelelő egyeztetést követően.

A vitrinre vonatkozó képfeliratokat öntapadós fóliára kell nyomtatni, fekete alapon negatív fehér szöveggel és az üvegre a vonatkozó tárgyak elé felragasztani, kívülről. Ez az egyes „ablakszemek” alján kb. 30 mm magasságú, teljes szélességű sávot jelent.

A tárgyak pontos elhelyezése helyszíni egyeztetéssel, méretezéssel, tapasztalati úton véglegesíthető a konkrét szekrény és a konkrét tárgyak együttes jelenlétében. Az egyeztetésen jelen kell lennie kompetens restaurátornak, a kurátornak, a kivitelező gyakorlati emberének.



kárpitszerű vitrinbélés



kiemelés fénnnyel

szabályos fodrozás az oldalfalakon
és a plafonon

Örvénylő, habos „gyűrés” (drapériaszerűen)

Bevont támasz, tartó